

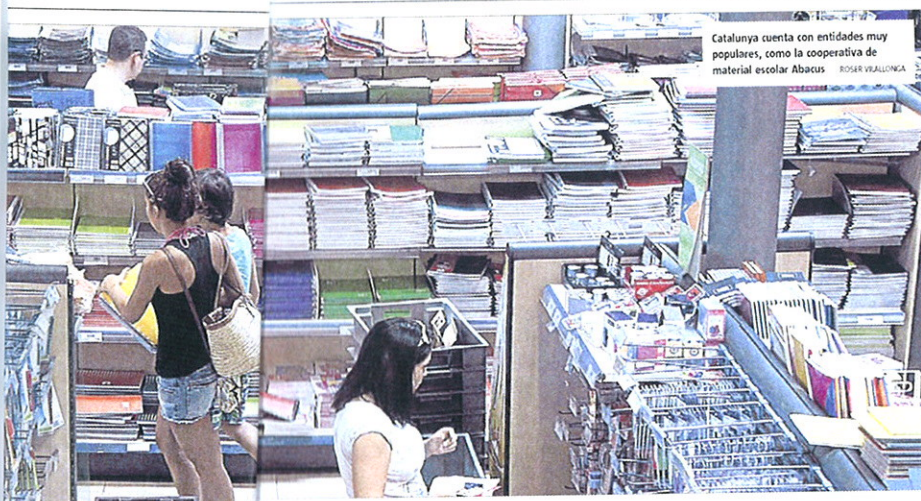
LA VANGUARDIA

DOMINGO, 18 NOVIEMBRE 2012

DINERO 19

Las agrarias se concentran

Las cooperativas agrarias catalanas avanzan a un ritmo lento pero firme hacia la concentración, al pasar en los últimos siete años de más de 400 a 241, según datos de la Conselleria d'Agricultura de la Generalitat.



Catalunya cuenta con entidades muy populares, como la cooperativa de material escolar Abacus. ROSER VIALONCA

antes funcionaban por separado y que ven en la cooperativa una fórmula de supervivencia en los tiempos que corren", añade Joan Segarra, director de la Sectorial de Cooperatives d'Iniciativa Social de la Federació de Cooperatives de Treball de Catalunya.

En esta línea, en otros puntos de Europa como el Reino Unido la economía cooperativa creció un 19,5% en el pasado ejercicio. Pero, ¿qué es lo que ha puesto en el punto de mira a dicha fórmula empresarial? Para Segarra, la complicada coyuntura económica y las pocas perspectivas de mejora a corto plazo han llevado a muchos parados a sumar sus talentos y emprender un proyecto conjunto porque "es mejor su-

mar esfuerzos que ir por libre". Según ambos expertos, los sectores a los que en mayor medida se están dirigiendo esta nueva hornada de cooperativistas son los relacionados con la asistencia a las personas, la salud, las tecnologías de la información y comunicación y la alimentación ecológica, entre otros. "La idea de que las cooperativas son empresas antiguas formadas por tres amigos que quieren dedicarse a cultivar tomates es hoy en día una falacia: pues en todos los sectores que uno pueda imaginar existe una cooperativa", admite Perdrix.

Es el caso de entidades muy reconocidas ya entre el gran público como la productora de yogures La Fageda, la de material esco-

lar Abacus, el hospital de Barcelona, la Caixa d'Enginyers o la Federació Farmacèutica Fedefarma, entre muchas otras.

En este sentido, la Federació de Cooperatives de Treball de Catalunya está trabajando con distintos colegios profesionales como el de arquitectos de Catalunya, el de informáticos o el de auditores -entre otros- para pre-

sentar a los futuros profesionales la cooperativa como una fórmula empresarial a tener en cuenta.

Mejorar la gestión empresarial de las cooperativas y su acceso a financiación privada, así como aumentar su dimensión para ser más competitivas e iniciar su proceso de internacionalización son, para Perdrix, otros de los principales desafíos. "Las cooperativas, como el resto de empresas catalanas, están sufriendo los efectos de la crisis y tienen que enfocar sus productos y servicios al exterior, pero debemos ir poco a poco, definir qué mercados pueden ser atractivos y cómo debemos llevar a cabo el proceso: pues exportar es muy caro y nuestros recursos, escasos", concluye.

Xavier López



Director general de Economía Social i Cooperativa i Treball Autònom de la Generalitat de Catalunya

EMPRESAS PARA EL FUTURO

Las cosas están cambiando aceleradamente, tanto para las personas como para las empresas. Más allá de la crisis, que, en todo caso, acelera los cambios, hay fenómenos de fondo provocando un auténtico cambio de paradigma que afecta a todos los aspectos de la vida: cambian las tecnologías, la forma de comunicarnos y de organizarnos, las demandas sociales y, con ellas, las políticas y el papel de la Administración.

Como consecuencia de todos estos cambios, está naciendo un nuevo paradigma empresarial para responder a los nuevos retos de la globalización y la sociedad del conocimiento. En este nuevo modelo tendrán una importancia primordial la innovación y la internacionalización, pero también otros elementos como la centralidad de las personas, la cooperación y el compromiso social.

Estos tres elementos están muy presentes en la economía social y cooperativa, un modelo empresarial formado por cooperativas, sociedades laborales, centros especiales de trabajo y empresas de inserción, y que da respuesta a muchos de los retos actuales de la sociedad, como la generación de empleo o la resolución de problemáticas sociales y medioambientales.

En el entorno de la economía del conocimiento, las personas que forman parte de la empresa son su principal activo: su talento, formación, creatividad y motivación aportan valor a la organización. Además de captar y retener el talento, es necesario gestionarlo, compartiendo y gestionando conocimiento para la generación de innovación.

La cooperación y la colaboración son claramente las estrategias del futuro, como vemos, por ejemplo, en la eclosión de las redes sociales o en la colaboración que se produce en el ámbito de la investigación. En la economía social, la cooperación se da en un primer nivel entre los socios de la empresa, pero también se extiende como estrategia para la cooperación empresarial o para la cooperación público-privada.

Por otra parte, el compromiso social será, cada vez más, un valor demandado por los consumidores. El esfuerzo de las empresas para mantener una buena relación con las personas y organizaciones de su entorno, una gestión eficiente de los recursos o la atención a problemáticas sociales generan nu-

merosos retornos en la empresa: reducción de costes, imagen, implicación de los trabajadores, gestión de proveedores...

La economía social y cooperativa, como modelo empresarial basado en las personas, con gestión democrática, y una estrategia de cooperación, a menudo fruto de un compromiso con el entorno social y territorial, pueden contribuir a formular este paradigma empresarial para el futuro.

Este 2012 se celebra el año internacional de las Cooperativas, bajo el lema "Las cooperativas construyen un mundo mejor". Se trata de una buena oportunidad para dar a conocer este modelo empresarial y dar visibilidad a sus ventajas.

En Catalunya, la economía social y cooperativa disfruta de una importante presencia. Afortunadamente, hay indicadores positivos en la evolución de las cooperativas. Este será el tercer año consecutivo en que aumenta el

Las empresas de economía social y cooperativa son más competitivas que otros tipos de empresa

número de cooperativas existentes, con el mejor ritmo de creación de cooperativas de los últimos cinco años. Las 126 cooperativas constituidas hasta octubre representan un aumento del 11% sobre el total del 2011. Además, en los últimos 12 meses el número de trabajadores de las cooperativas ha aumentado un 2,2%.

También cualitativamente hay indicadores positivos, con numerosos ejemplos de modelos de negocio innovadores que han apostado por la internacionalización, la excelencia en la gestión y el dimensionado empresarial.

Por otra parte, hay sectores de actividad con potencial de crecimiento en los que las empresas de economía social y cooperativa tienen un peso importante, como los servicios sociales, el ocio socioeducativo, las energías renovables o el consumo agroecológico.

Las empresas de economía social y cooperativa se distinguen por su adaptabilidad, flexibilidad, arraigo en el territorio y su compromiso social; y como hemos visto, tienen elementos que las hacen potencialmente más competitivas que otros tipos de empresa. Todos estos factores confirman que las cooperativas pueden contribuir a hacer un mundo -y un país- mejor.

OPORTUNIDADES DE NEGOCIO

Con la mirada en India

Bellavista conecta las empresas indias y españolas



Francesc Bellavista

A.C.

Tras asesorar y acompañar a diversas empresas indias interesadas en adentrarse o colaborar con compañías españolas, la firma catalana de abogados y economistas Bellavista ha desarrollado un área dedicada al impulso de operaciones entre empresas indias y españolas, el Indian Desk. "Prendemos ser el bufete de referencia en España para las compañías indias, actuando como puente entre los clientes indios con intereses en España y los clientes españoles interesados en desembarcar en India",

afirma Francesc Bellavista, socio director de la firma Bellavista.

El denominado Indian Desk, liderado por el abogado y economista de nacionalidad india Thomas Joseph, prevé facturar en sus tres primeros años de andadura más de dos millones de euros. "Catalunya y otras zonas industriales de España como el País Vasco y Madrid presentan inmejorables atractivos para las empresas indias que desean invertir en empresas industriales con un buen know-how tecnológico y gran experiencia en el ámbito de fabricación", explica Joseph. El economista apunta que además

de ser estratégicamente interesantes como puerta de entrada al mercado europeo, las empresas españolas son un gran puente para alcanzar el mercado latinoamericano. Por otro lado, "en India existen muchas oportunidades para las empresas españolas que pueden invertir en compañías indias industriales aportando tecnología punta que redundará en el crecimiento de las mismas", sentencia Bellavista.

A través del Indian Desk, Bellavista ha asesorado a la catalana Brimo en su reciente venta a la empresa india Sanjeev Auto Parts Manufacturers.

Printed and distributed by Newsprint
www.newsprint.com US/Can 1 877 880 6566
COPYRIGHT AND PROTECTED BY APPLICABLE LAW

Printed and distributed by NewsprintDirect
www.newsprintdirect.com US/Can 1 877 880 6566
COPYRIGHT AND PROTECTED BY APPLICABLE LAW